

사람과 기술, 부산
문화로 융성하는

부산

Lifestyle Hub City, BUSAN

釜山の景観管理



부산광역시
BUSAN METROPOLITAN CITY

釜山の景観現況 釜山の優れた景観資源

優れた自然環境と多様な都市景観、豊富な人文景観が共存する釜山
海岸に位置した丘陵政地形の自然景観に、住居、ビジネス、産業の都市景観と祝祭観光等の人文景観がマッチする

| 自然景観 |



山
MOUNTAIN



川
RIVER



海
SEA

| 都市景観 |



住居
LIVING



ビジネス
BUSINESS



産業
INDUSTRY

| 人文景観 |



祝祭
FESTIVAL



観光
TOUR



人文
HUMANIST

釜山の景観変遷 歪みの歴史とともにした釜山の景観

開港期、朝鮮戦争、経済飛躍期、文化隆盛期等、歴史とともに歩んだ釜山の景観の変遷
急激な人口流入により都市美観の計画的なアクセスが不可能な状況が続く

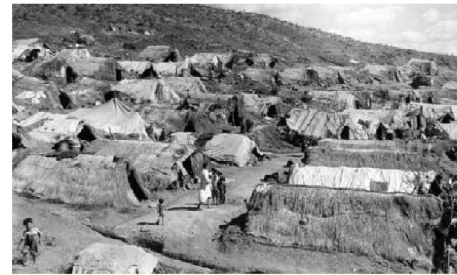
| 1885年釜山浦全景 |



| 避難時代の哀歎の象徴 40階段 |



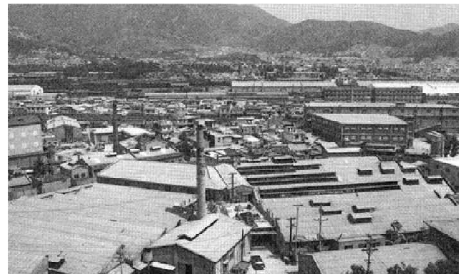
| 1970年代軽工業中心の釜山 |



| 2002年アジア競技大会開催 |



| 1910年代初め 鑿平工事が行われた北港 |



| 避難民の臨時住まいが密集した山腹道路一帯 |



| 釜山の代表産業であった履物工場 |



| 2014年10回を迎えた釜山花火祭り |

釜山の景観変遷 歪みの歴史とともに歩んできた釜山の景観

釜山の人々と暮らしをともにしてきた影島橋、山腹道路

避難時代の辛い暮らしを物語る歴史的な空間は時代の変化につれ新たな転換期が到来

山腹道路の過去と現在



影島橋の過去と現在



過去釜山の景観管理 自然景観管理の側面

多様な自然環境的立地条件と景観的認識の不足 > 突出景観、乱開発景観発生

海と山、川の優れた自然景観に恵まれたが、乱開発による不良景観の発生

| 海岸 |



釜山の代表的な海岸景観
五六島と二妓台一帯



五六島と二妓台一帯に開発された
大型共同住宅団地

| 山地 |

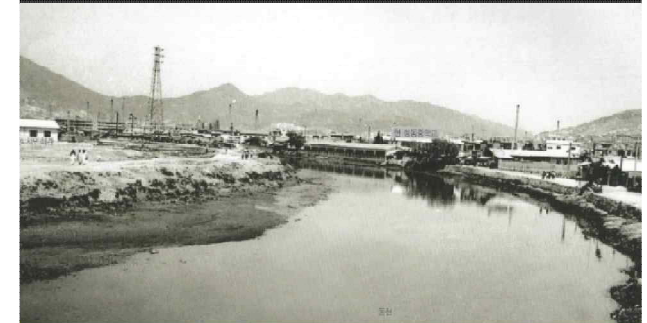


釜山の代表的な都心山地景観
荒嶺山一帯



荒嶺山の稜線に位置した
レジャー施設

| 河川 |



釜山の代表的な都心河川景観
東川一帯



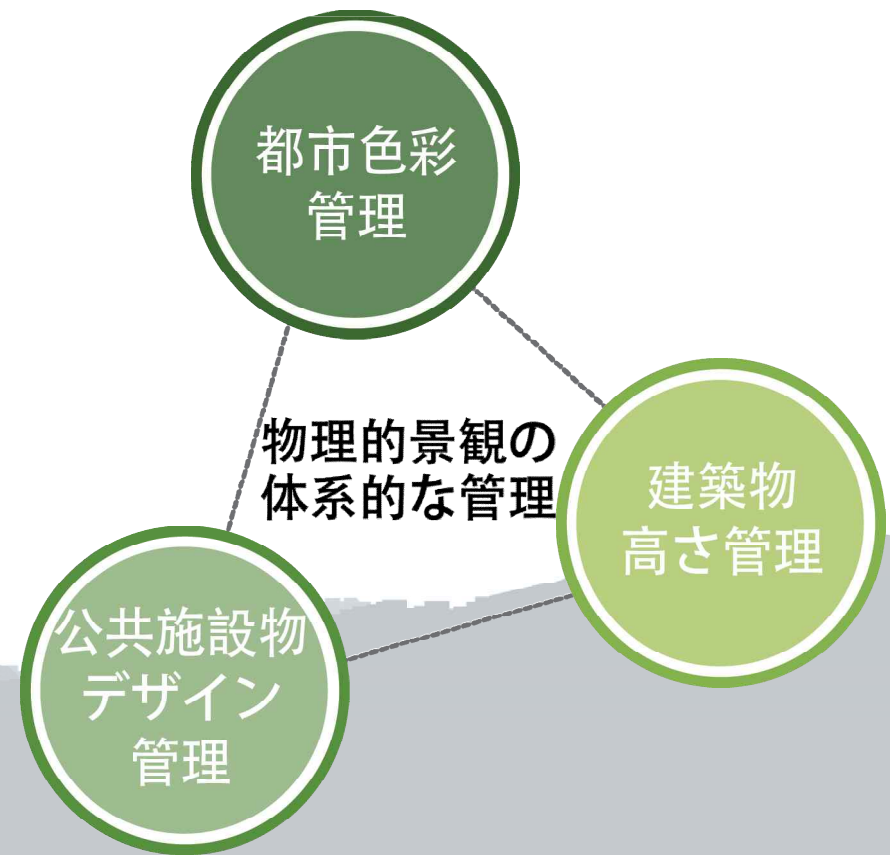
コンクリート堤防と生活污水により
釜山市民から遠ざかった東川

景観管理に向けた釜山の政策開発 釜山の景観管理の沿革

広域都市レベルの体系的な景観管理のための多様な政策開発の進行

都市景観管理の必要性により、建築物の高さ、都市色彩、公共デザイン等、物理的な景観に対する政策を策定

- 2003 ● 釜山らしい建築のマスタープラン
- 2004 ● 釜山市夜間景観基本計画
- 2005 ● **釜山市都市景観基本計画**
- 2008 ● 釜山市都市デザイン委員会構成・委嘱
釜山市都市デザイン条例制定
釜山市域建築物高さ管理計画
- 2009 ● 釜山市都市景観詳細計画
釜山市都市色彩計画
- 2010 ● 釜山市都市デザイン基本計画
- 2011 ● 釜山市景観協定モデル事業
- 2013 ● 犯罪予防都市デザイン条例制定
- 2014 ● **釜山市景観条例制定**



釜山の景観管理事業 市民参加型 景観再生事業

光復路の光復、山腹道路ルネサンス、釜山市民公園造成事業

釜山の旧都心商店街と山腹道路、都心の軍事施設の再生による活性化



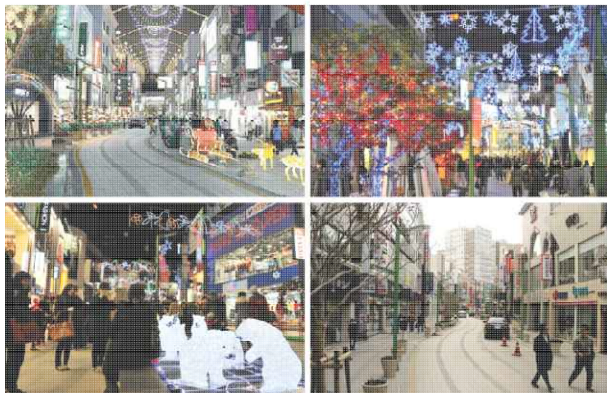
光復路の特化街路



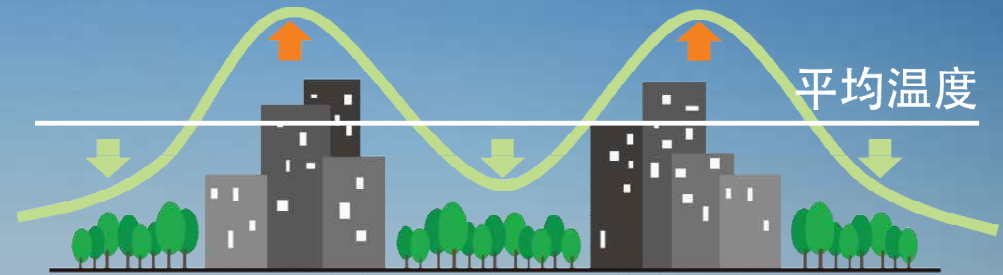
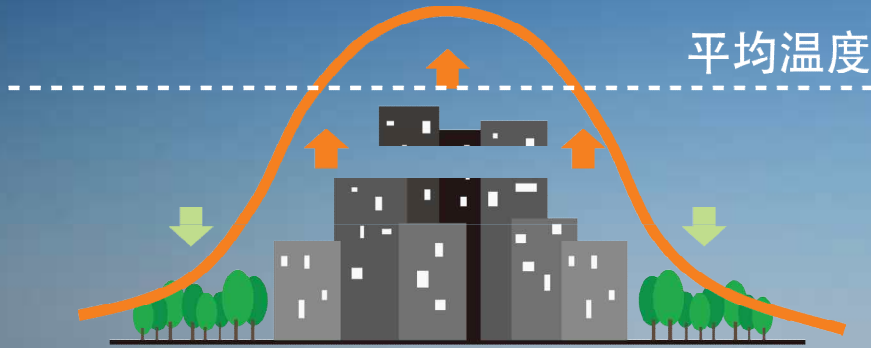
山腹道路ルネサンス



釜山市民公園



釜山の景観管理政策 都心のヒートアイランド現象緩和



街路区域別建築物の高さ管理



2030東川市民創意創造地圖



釜山市民公園

現在釜山の景観管理 物理的景観と人文社会的な景観の結合管理

物理的景観管理の限界があるため人文社会的景観管理が必要となる

景観の創出、享受、維持の主体が人であるという認識とともに、物理的景観と人文社会的景観を結合して管理



【人(釜山市民) が物理的景観と人文社会的景観を結合させる媒介者の役割】



今後の釜山景観管理 統合的な景観管理のための目標



文化経済的景観管理を通じた

Lifestyle Hub City

自由テーマ



ICT 融合実証都市造成事業

- ◆ 海雲台センタムシティー円の豊富な需要と都市インフラに基づき先端のもののインターネット (IoT) 技術を適用した民間・公共サービスモデルテストベッド構築及び商用化
 - モノのインターネットテストベッド構築 (2015~2017年, 120億ウォン)
 - IoT 相互運用性センター建設 (2015~2017年, 1,000億ウォン), サービスモデル実証事業推進等
- ◆ センタムシティ創造革新センター (2014. 10月開院) 中心に 5大ICT融合クラスター構築
 - モノのインターネット (IoT), S/W, クラウド, ビックデータ, コンテンツが融合した ICT モデル開発

海雲台IoT 実証団地造成

- ▶ IoT 基盤スマートシティ具現技術開発
- ▶ IoT 統合インフラ構築
- ▶ オープンプラットフォーム基盤統合プラットフォーム構築
- ▶ 実証サービスモデル構築
- ▶ 成功モデル発掘及び拡散

民・官協力推進により
収益モデル創出





감사합니다

